



R a p p o r t d ' a c t i v i t é 2 0 0 5 - 2 0 0 6



Grimentz
St-Luc • Chandolin
Vercorin
Zinal

Covocation assemblée générale - Sommaire

41e Assemblée générale des actionnaires

Samedi 22 juillet 2006 à 10h00 à la salle communale de St-Luc

Ordre du jour

1. Contrôle des présences
2. Lecture du procès-verbal du 6 août 2005
3. Rapport du Conseil d'administration
4. Lecture des comptes 2005/2006
5. Rapport de l'Organe de révision
6. Approbation des comptes et décharge aux organes responsables
7. Nomination de l'Organe de révision
8. Travaux et développement
9. Rapport du responsable marketing
10. Divers.

Sommaire

Organes de la société

Chiffres-clé

Rapport de gestion

Comptes de résultat

Bilan

Investissements et amortissements

Comptes d'exploitation des restaurant

Tableau de financement

Annexe aux comptes – propositions

Rapport de l'Organe de révision

Actifs de la société

Organes de la société

Conseil d'administration

Michel Buro, Sierre
Benoît Zufferey, Chandolin
Olivier Salamin, Sierre

Louis Salamin, St-Luc
Patrick Schriber, Tannay
Benoît Salamin, Niouc
Jean-Paul Ecklin, Chandolin

Mandats échéant en 2007

Président
Vice-président
Secrétaire

Membres

Comité de direction

Michel Buro, Sierre
Benoît Zufferey, Chandolin
Olivier Salamin, Sierre

Président
Vice-président
Secrétaire

Exploitation

Christian Caloz, St-Luc
Joël Zufferey, Chandolin
Bruno Chailley, St-Luc
Cornélia Ferreira, Sierre
Martin Hannart, Vissoie

Directeur
Chef d'exploitation
Chef technique
Administration
Marketing

Organe de révision

Fiduciaire Marcel Zufferey, Sierre
Fiduciaire Georges Theytaz, Vissoie

Mandats échéant en 2006



Chiffres-clé

	2005/2006	%	2004/2005
Produits	6'841'893		7'016'093
Recettes des transports	4'642'199	67.8	4'719'582
Recettes des restaurants et logements	2'079'563	30.4	2'120'153
Autres recettes	120'131	1.8	176'358
Charges	5'022'456		5'049'996
Charges de personnel	1'706'088	34.0	1'662'091
Charges d'exploitation	1'683'763	33.5	1'782'296
Charges des restaurants	1'632'605	32.5	1'605'609
EBITDA	1'819'437		1'966'097
en % des produits	26.6%		28.0%
Charges financières et impôts	433'904		381'812
Cash-flow d'exploitation	1'385'533		1'584'285
en % des produits	20.3%		22.6%
en % des fonds propres	19.6%		22.4%
Amortissements	1'435'249		1'576'631
Résultat net	-49'716		7'654
Investissements nets	6'957'849		939'711
Nombre de passages			
Funiculaire			
hiver	158'795		165'301
été	41'443		39'204
Télésiège Tsapé			
hiver	227'828		164'850
été	—		8'524
Télésiège Rotzé	116'341		115'811
Téléskis St-Luc	1'131'232		1'144'597
Téléskis Chandolin	265'401		251'416
Nombre de journées-skieurs	201'416		206'849
Prix brut de la journée-skieur	Fr. 22.28		Fr. 22.12
Nombre de nuitées			
Cabane Bella-Tola			
hiver	1'666		2'194
été	1'036		1'132
Logement Tignousa			
hiver	999		1'099
été	404		499





UN CONTEXTE ECONOMIQUE FAVORABLE

Après un certain ralentissement au 2e semestre 2004, l'économie suisse a connu un regain de vigueur appréciable courant 2005, avec une augmentation du PIB estimée à 1.9%, succédant à une expansion de 2.1 % en 2004. Dans cette dynamique, le SECO révisé par ailleurs les perspectives de croissance de 2.0 à 2.7 % pour 2006.

Le Valais a affiché une hausse de 1.8 %, les principaux moteurs étant le secteur secondaire qui a profité de la forte demande étrangère pour nos produits ainsi que du dynamisme de la construction, de même que les dépenses de consommation des ménages.

LE TOURISME, EN DEMI-TEINTE

La demande touristique en Valais est demeurée inférieure à la moyenne nationale.

Le nouveau baromètre réalisé par l'Institut Economie & Tourisme de la HEVs annonce pour l'hiver 2005/2006 une stabilité des nuitées hôtelières et une légère progression en parahôtellerie, tout en qualifiant ces résultats de score plutôt bon.

Les remontées mécaniques ont par contre souffert des caprices de la météo et accusent une baisse de l'ordre de 2 %, malgré des augmentations de tarifs généralisées. Il est vrai que de fortes disparités existent entre les différentes régions et les sociétés d'exploitation.

UNE PERFORMANCE EN DEÇA DE NOS ATTENTES

Une saison d'été amputée du télésiège du Tsapé – construction de la nouvelle installation oblige – un hiver en dents de scie et un résultat global moyen, ainsi pourrions-nous lapidairement qualifier ce dernier exercice.

En effet, l'ouverture des installations à Noël fut chaotique, seules les pistes enneigées mécaniquement étant praticables et ceci jusqu'au 30 décembre. Puis, vinrent les froids de janvier, la neige à mi-février suivie de conditions de pistes exceptionnelles jusqu'en fin de saison.

Notre chiffre d'affaires global a ainsi baissé de 2.5 % par rapport à l'année précédente, respectivement

de 1.25 % pour l'hiver. Il est vrai que l'arrêt du Télésiège Le Tsapé et la fermeture partielle du restaurant représentent, à eux seuls, un manque de recettes de l'ordre de CHF 100'000.--.

Le nombre de journées-skieurs a reculé pour la 3e année consécutive, tout comme le prix moyen, coté à Fr. 22.30, soit 50 % de la carte journalière. Cette évolution provient notamment de la forte augmentation des abonnements annuels.

Les charges d'exploitation ont été bien maîtrisées malgré une saison d'hiver plus longue de deux semaines. Les frais d'entretien ont fortement diminué, par une politique restrictive, mais se reporteront à n'en pas douter sur les prochains exercices.

L'EBITDA reste néanmoins dans la norme, tout comme le cash-flow de 20.3 % bien qu'en retrait par rapport à la période précédente. Les charges d'intérêts se sont par contre accrues, comme prévu, avec la construction du nouveau télésiège.

L'effort de rationalisation de la main-d'œuvre, difficilement compressible il est vrai, doit par contre être poursuivi afin de contenir les coûts en deçà de 34%, notre objectif.

DES INVESTISSEMENTS IMPORTANTS

Sept millions de francs environ ont été investis en 2005/2006, dont 6'670'000.— pour le télésiège du Tsapé et le parking de Chandolin.

Cette nouvelle installation Leitner, 4 places, débrayable, inaugurée le 17 décembre 2005, répond parfaitement à notre attente sur le plan du confort, du débit, tout comme de son intégration dans le paysage.

Avec le nouveau parking, enfin terminé, nous disposons d'un axe d'exploitation de valeur, parfaitement cohérent, enneigé mécaniquement, à une altitude élevée et avec accès direct depuis la route cantonale.

Demeure le restaurant, dont la rénovation devisée à 1 Mio est hors de nos possibilités actuelles. Nous avons donc proposé à la commune de Chandolin une collaboration éventuelle dans cette opération, qui pourrait être bénéfique pour toutes les parties et valoriserait fortement le secteur Illhorn-Tsapé.



LES RESTAURANTS UNE ACTIVITE COMPLEMENTAIRE

Malgré la fermeture partielle du Restaurant Le Tsapé ainsi que des conditions climatiques calamiteuses à Carnaval, le secteur restauration a pratiquement maintenu son chiffre d'affaires. Il s'agit d'un volume de plus de 2 Mio, 30 % de notre activité globale, qui dope notre productivité et représente une complémentarité intéressante que nous voulons promouvoir.

Un effort de marketing va en outre être entrepris pour mieux vendre nos logements souffrant de la raréfaction des camps de ski scolaires.

LA SECURITE : LA PRIORITE

Notre service de sécurité, parfaitement rodé, s'appuie sur une équipe de 7 patrouilleurs brevetés pouvant intervenir rapidement sur tous les points du domaine skiable.

Ce ne sont pas moins de 174 interventions qui ont été dénombrées durant les 130 jours d'exploitation. Le généreux mais tardif enneigement a d'autre part nécessité de nombreux déclenchements d'avalanches, utilisant un total de 518 kg d'explosifs comparés aux 132 kg de l'année précédente.

Malgré l'attention particulière que nous vouons à la sécurité, nous avons dû déplorer avec tristesse le décès accidentel, le 8 mars, de l'un de nos jeunes employés de piste, Sébastien Zufferey. Un choc pour ses collègues de travail, la direction, et surtout pour sa famille à qui nous adressons nos plus sincères condoléances.

LES RMA - UNE VOCATION D'AVENIR

Après 4 ans de présidence des RMA, le soussigné a passé le témoin à Nicolas Salamin, président des RM de Grimentz.

De multiples thèmes ont à nouveau été traités par le Comité : gestion des cartes de crédit, cahiers des charges du personnel, sécurité au travail, navettes gratuites entre les différentes stations, etc.

La libre circulation entre les divers domaines skiables est d'autre part fort appréciée puisqu'on a dénombré plus de 35'000 passages la saison dernière.

On peut évoquer également la convention avec le SAT – Sierre-Anniviers-Tourisme – dont la participation annuelle de 200'000.—a été renouvelée pour une période de 4 ans.

DES ANIMATIONS VARIEES

De nombreuses manifestations hivernales et estivales ont ponctué cet exercice tout en reflétant une image dynamique de notre société :

- la fête de l'été sur les sites de l'Observatoire et du Chemin des Planètes, qui s'est orné d'une nouvelle venue, la Comète de Halley, près de l'Hôtel Weisshorn
- les promenades à dos de mulets et de chevaux vers les hauts de Tignousa
- a course de descente VTT sur notre piste homologuée, reconnue par l'élite suisse
- les courses FIS, slalom Dames et Hommes, en ouverture de saison
- l'inauguration du télésiège Chandolin-Tsapé, avec la présence de nombreuses personnalités
- notre 2e Trophée du Valais de luge populaire, opération qui sera reconduite l'année prochaine
- Snow Dating ©, un produit destiné aux célibataires esseulés qui a en outre séduit nombre de médias dans l'ensemble du pays.

Depuis octobre 2000, Martin Hannart s'est investi avec compétence et enthousiasme dans la mise en place d'une structure professionnelle de marketing et animation. Il quitte notre société pour reprendre la direction de Télé-Vercorin S.A.

Nous tenons à le remercier pour son engagement et sommes heureux de poursuivre notre collaboration dans le cadre des RMA et du SAT.

Ce départ nous oblige à recadrer notre organisation marketing, aujourd'hui bien positionnée, en travaillant de concert avec l'Observatoire FXB qui a engagé un deuxième jeune collaborateur.

PERSPECTIVES ET PRIORITES

Les remontées mécaniques vivent, en Suisse comme en Valais, des heures difficiles. Une profonde res-





tructuration est en marche et provoquera, il faut bien le dire, la disparition de certaines sociétés avec toutes les conséquences possibles sur l'économie locale.

De plus, nous devons faire face aux aléas climatiques, que l'on ne peut plus négliger, sans parler de la concurrence agressive des destinations mer en hiver.

Un constat avéré qui doit nous inciter à intensifier nos efforts de rationalisation et de professionnalisation. Nous voulons donc concentrer notre action 2006 sur 3 axes prioritaires :

La planification

- Nous allons profiter de la conception directrice que nous impose l'Etat pour réfléchir en profondeur à l'évolution de notre domaine skiable, au développement de nos activités, aux possibles diversifications, aux extensions voire réductions d'infrastructures... pour fixer ensuite une stratégie claire et des priorités en harmonie avec notre plan financier.

L'organisation interne

- Corrélativement avec la mise en place de notre nouvel encadrement marketing-animation, nous allons réaménager notre administration, notamment en externalisant la gestion de la comptabilité et en nous dotant d'un système de contrôle des coûts plus réactif.

Les lits froids

- Nous travaillons actuellement avec les agences de location et les Offices du Tourisme sur un projet de promotion active des logements à louer, à n'en pas douter le moyen le plus sûr d'accroître la fréquentation de nos installations.

Nous souhaitons disposer d'une structure professionnelle orientée sur l'acquisition directe de clientèle potentielle dans des créneaux saisonniers bien déterminés.

En d'autres termes, améliorer le taux d'occupation des lits, ou « chauffer » les lits froids, véritable talon d'Achille des sociétés de remontées mécaniques.

Et, de manière plus générale, nous veillerons à ce que la satisfaction du client reste constamment notre point de mire, car il représente le meilleur vec-

teur de notre image. Tout comme par ailleurs nos collaborateurs, qui portent notre culture d'entreprise basée sur des valeurs telles que responsabilité et créativité.

J'en profite pour leur exprimer toute notre reconnaissance et remercier également nos nombreux actionnaires qui, par leur fidélité, nous soutiennent dans notre quête de rigueur, de qualité et de réussite.

Michel Buro
Président

BUVETTE Tsigère la Cohà

2'320 m



ST-LUC • CHAMONIX



Comptes de résultat

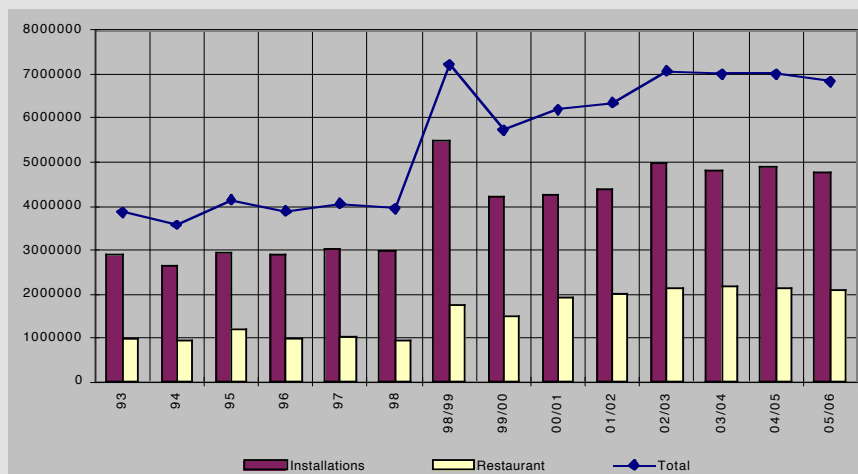
	2005/2006 CHF	2004/2005 CHF
Recettes transports été	291'778	329'856
Recettes transports hiver	4'350'421	4'389'726
Recettes restaurants et logements	2'079'563	2'120'153
Autres produits	120'131	176'358
Chiffre d'affaires	6'841'893	7'016'093
Frais de personnel (secteur transports)	-1'706'088	-1'662'091
Leasing dameuses	-176'740	-188'071
Frais d'entretien	-421'120	-495'304
Electricité et carburant	-348'561	-333'867
Assurances	-114'810	-111'037
Administration	-137'716	-154'801
Publicité	-260'972	-245'029
Autres dépenses	-223'844	-254'187
Exploitation des restaurants	-1'632'605	-1'605'609
EBITDA	1'819'437	1'966'097
Charges financières	-348'048	-290'237
Impôts	-85'856	-91'575
CASH-FLOW	1'385'533	1'584'285
Amortissements	-1'435'249	-1'576'631
Résultat de l'exercice	-49'716	7'654



Bilan

Actif	%	30.4.2006 CHF	30.4.2005 CHF
Caisse, poste		117'292	79'221
Banque Cantonale du Valais		132'081	310'882
Raiffeisen Sierre & Région		271'182	64'408
Débiteurs		319'212	333'185
Actifs transitoires		350'572	178'308
Titres		59'475	60'875
Stocks marchandises		155'552	157'570
Actif circulant	6.8	1'405'366	1'184'449
Immobilisations corporelles :			
- Funiculaire		5'183'700	5'549'900
- Bâtiments / gares funiculaire		2'439'400	2'490'100
- Télésièges		6'432'600	211'300
- Téléskis		510'900	684'500
- Immobiliers		2'356'700	2'429'600
- Garages et véhicules		190'200	120'700
- Installations d'enneigement		1'679'300	1'931'900
- Divers		324'600	176'800
Actif immobilisé	93.2	19'117'400	13'594'800
Total de l'actif		20'522'766	14'779'249

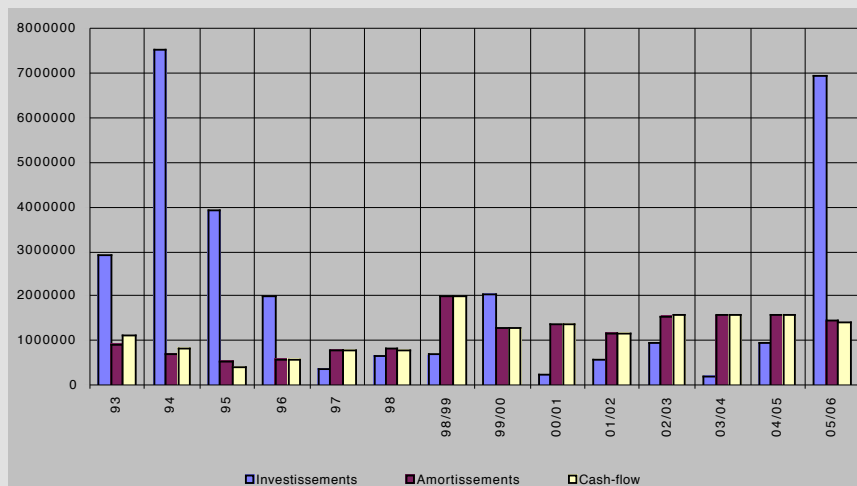
Evolution
du chiffre d'affaires



Bilan

Passif	%	30.4.2006 CHF	30.4.2005 CHF
Raiffeisen Sierre & Région		—	193'584
Créanciers et frais à payer		291'645	550'039
Passifs transitoires		231'856	344'122
Provisions diverses		101'000	87'000
Fonds étrangers à court terme	3.0	624'501	1'174'745
BCV, compte hypothécaire		4'375'000	4'375'000
Raiffeisen Sierre & Région		1'000'000	75'000
Commune de Chandolin		2'000'000	750'000
Crédit Suisse Leasing		4'286'093	134'188
Crédits LIM		1'223'143	1'206'571
Fonds étrangers à long terme	62.8	12'884'236	6'540'759
Capital-actions		6'100'000	6'100'000
Réserve légale		910'000	910'000
Bénéfice reporté		53'745	46'091
Résultat de l'exercice		-49'716	7'654
Fonds propres	34.2	7'014'029	7'063'745
Total du passif		20'522'766	14'779'249

Investissements
Amortissements
Cash flow



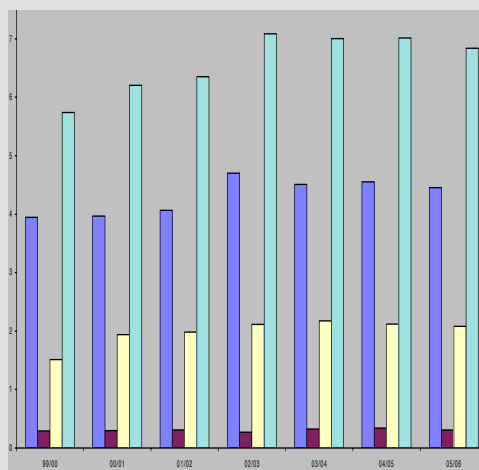
Investissements et amortissements

	Etat 1.5.2005	Investissements	Amortissements	Etat 30.4.2006
Funiculaire St-Luc - Tignousa	5'549'900	—	366'200	5'183'700
Infrastructure/Tracé/supports	969'500		57'400	912'100
Superstructure (voie)	1'909'400		43'800	1'865'600
Electro-mécanique	1'074'400		93'600	980'800
Wagons	1'596'600		171'400	1'425'200
Bâtiments / gares funiculaire	2'490'100	—	50'700	2'439'400
Télésièges	211'300	6'468'237	246'937	6'432'600
Tsapé	160'900	6'468'237	196'537	6'432'600
Rotzé	50'400		50'400	—
Téléskis	684'500	—	173'600	510'900
St-Luc	484'500		73'600	410'900
Chandolin	200'000		100'000	100'000
Immobiliers	2'429'600	91'680	164'580	2'356'700
Terrains	232'400		16'300	216'100
Restaurant Tignousa	1'631'700	36'366	65'966	1'602'100
Restaurant Tsapé	386'700	47'354	51'854	382'200
Tsigère la Cohà	69'000		17'400	51'600
Cabane Bella-Tola	109'800	7'960	13'060	104'700
Garages et véhicules	120'700	103'079	33'579	190'200
Garages Tignousa et Chandolin	105'400	85'279	14'979	175'700
Véhicules - dameuses	15'300	17'800	18'600	14'500
Installations d'enneigement	1'931'900	27'859	280'459	1'679'300
Prilet	147'300	18'260	19'160	146'400
Tignousa + Col	1'740'100	9'599	216'799	1'532'900
Chandolin	44'500		44'500	—
Divers	176'800	266'994	119'194	324'600
Infrastructures, pistes, routes	58'700	203'816	33'716	228'800
Système billetterie SkiData	44'700	37'081	29'881	51'900
Objets mobiliers	73'400	26'097	55'597	43'900
	13'594'800	6'957'849	1'435'249	19'117'400
Récapitulation				
Investissements cumulés	50'751'541	100.0%		
Amortissements cumulés	-31'634'141	-62.3%		
Valeur comptable au 30.4.2006	19'117'400	37.7%		



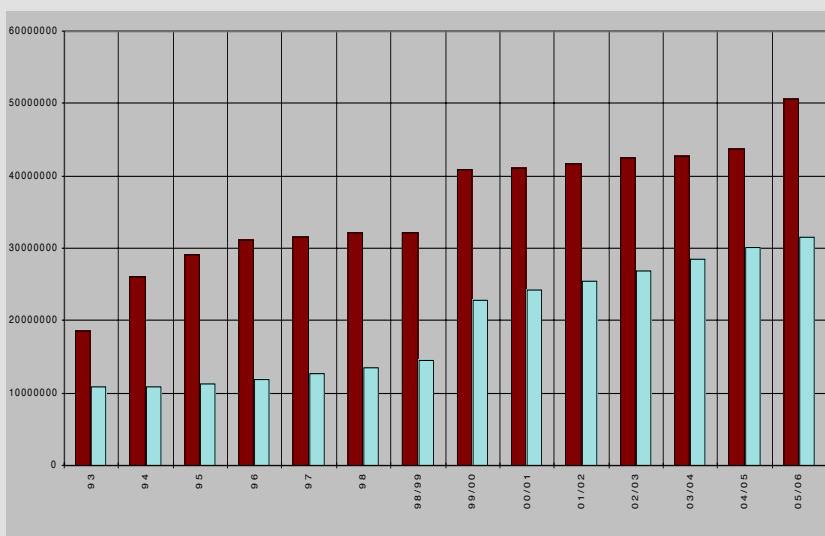
Statistiques - ratios

Chiffres d'affaires sectoriels en millions



- Transport hiver
- Transport été
- Restaurant
- Total

Investissements et amortissements cumulés



RATIOS	St-Luc - Chandolin SA	Recommandation RMV
Cash flow Chiffre d'affaires	20% 04/05 : 23%	18 - 25 %
Chiffre d'affaires Actifs immobilisés	36% 04/05 : 52%	20 - 40 %
Cash flow Actifs immobilisés	7% 04/05 : 12%	8 - 15 %
RATIOS	St-Luc - Chandolin SA	Recommandation RMV
Frais financiers Chiffre d'affaires	5% 04/05 : 4%	< 10 %
Frais personnel Chiffre d'affaires	36% 04/05 : 34%	30 - 35 %
Fonds propres Total du bilan	34% 04/05 : 48%	30 - 50 %



Compte d'exploitation des restaurants

	TIGNOUSA 2005/2006 CHF	%	LE TSAPE 2005/2006 CHF	%
Produits : restauration hébergement	754'379 34'888	100.0	476'113 —	100.0
Achats de marchandises	-236'544	-31.4	-162'773	-34.2
Marge 1	552'723	68.6	313'340	65.8
Charges pour le personnel	-285'103	-36.1	-169'657	-35.6
Marge 2	267'620	32.5	143'683	30.2
Achats petit matériel d'exploitation	-15'507		-6'340	
Entretien mobilier et machines	-15'623		-5'376	
Electricité, gaz, eau	-26'413		-12'906	
Taxes et patentes	-4'336		-3'863	
Assurances	-15'000		-7'000	
Charges administratives	-12'371		-5'170	
Publicité, promotion	-8'444		-2'469	
EBITDA	169'926	21.5	100'559	21.1
Intérêts bancaires, locations	-29'168	-3.7	-6'958	-1.4
Amortissements	-65'966	-8.3	-51'854	-10.9
Résultat net	74'792	9.5	41'747	8.8



Comptes d'exploitation des restaurants

CABANE BELLA-TOLA 2005/2006 CHF %		TSIGERE LA COHA 2005/2006 CHF %		TOTAL 2005/2006 CHF %		TOTAL 2005/2006 CHF %	
579'242	100.0	191'105	100.0	2'000'839	100.0	2'024'583	100.0
43'836		—		78'724		95'570	
-139'245	-24.0	-50'008	-26.2	-588'570	-29.4	-595'169	-29.4
483'833	76.0	141'097	73.8	1'490'993	70.6	1'524'984	70.6
-270'032	-43.3	-46'769	-24.5	-771'561	-37.1	-757'108	-35.7
213'801	32.7	94'328	49.3	719'432	33.5	767'876	34.9
-12'235		-5'373		-39'455		-32'923	
-13'279		-318		-34'596		-30'545	
-10'995		-3'178		-53'492		-45'762	
-630		-1'936		-10'765		-13'777	
-2'000		-3'000		-27'000		-26'000	
-10'004		-2'287		-29'832		-29'709	
-8'213		-1'208		-20'334		-17'616	
156'445	25.1	77'028	40.3	503'958	24.2	571'544	26.9
-57'000	-9.1	-939	-0.5	-94'065	-4.5	-101'608	-4.8
-13'060	-2.1	-17'400	-9.1	-148'280	-7.1	-148'841	-7.0
86'385	13.9	58'689	30.7	261'613	12.6	321'095	15.1



Tableau de financement

		Fonds de roulement net Exercice 2005/2006	
		Augmentation	Diminution
Secteur exploitation			
Produits avec incidence sur la liquidité			
Produits des transports	4'642'199		
Produits des restaurants et logements	2'079'563		
Autres produits	120'131		
	6'841'893		
Charges avec incidence sur la liquidité			
Charges pour le personnel	-1'706'088		
Frais d'exploitation/entretien	-1'683'763		
Charges des restaurants	-1'632'605		
Frais des capitaux et impôts	-433'904		
	-5'456'360		
Financement interne (cash-flow)		1'385'533	
Secteur des investissements			
Télesiège Chandolin - Le Tsapé	-6'468'237		
Immobiliers	-91'680		
Garages et véhicules	-103'079		
Installations d'enneigement	-27'859		
Parking télésièges	-203'816		
Système billetterie SkiData	-37'081		
Objets mobiliers	-26'097		
Sortie nette de liquidités			-6'957'849
Secteur de financement			
Prêt Raiffeisen Sierre & Région	1'000'000		
Prêt Commune Chandolin	1'250'000		
Crédit Suisse Leasing	4'845'000		
Crédits LIM / Pas-de-Bœuf	220'000		
Remboursement Raiffeisen-Sierre	-75'000		
Remboursement Crédit Suisse Leasing	-693'095		
Remboursement crédits LIM	-203'428		
Financement externe		6'343'477	
Variation du fonds de roulement net			
Etat initial	9'704		
Etat final	780'865		
Amélioration du fonds de roulement			-771'161
		7'729'010	-7'729'010



Annexe aux comptes annuels

1	Cautionnements, obligations de garantie et constitutions de gages en faveur de tiers	Néant		
2	Actifs mis en gage ou cédés pour garantir les engagements de la société	L'ensemble des immeubles, installations et terrains		
3	Dettes découlant des contrats de leasing (non mentionnées au bilan)		30.4.2006	30.4.2005
		Prinoth Everest+T2X	—	20'855
		Prinoth T4S/2002	65'850	120'725
		Kässbohrer 300W	340'004	450'276
4	Valeurs d'assurance-incendie		30.4.2006	30.4.2005
	- Bâtiments, installations		35'268'000	31'142'700
	- Mobilier, machines, outillages		11'581'000	11'531'000
5	Dette envers les institutions de prévoyance	Aucune		
6	Emprunts obligataires émis par la société	Néant		
7	Participations dans d'autres sociétés	Fondation de l'Observatoire FXB Restaurant du Prilet SA - Kudelski SA Remontées Mécaniques de Grimentz S.A. Remontées Mécaniques de Zinal S.A.		
8	Dissolutions extraordinaires de réserves latentes	Néant		
9	Réévaluations des immobilisations	Néant		
10	Actions propres détenues par la société	318 actions		
11	Augmentation autorisée ou conditionnelle du capital	Néant		
12	Autres indications	La plupart de nos bâtiments et installations sont situés sur des terrains appartenant aux consortages des Alpages de St-Luc et Chandolin ainsi qu'aux bourgeoisies de St-Luc et Chandolin. Les droits de superficie sont réglés par des conventions de longue durée.		

Rapport de l'organe de révision

Monsieur le Président,
Mesdames et Messieurs les actionnaires,

En exécution du mandat qui nous a été confié lors de l'assemblée générale des actionnaires du 12 juillet 2003, nous avons vérifié en date du 7 juillet 2006, conformément aux dispositions légales, les comptes annuels de votre société portant sur l'exercice du 1er mai 2005 au 30 avril 2006. Notre révision a été effectuée selon les normes reconnues par la profession. Nous attestons que nous remplissons les exigences légales de qualification et d'indépendance.

Sur la base de notre révision, nous constatons que la comptabilité et les comptes annuels ainsi que la proposition relative à l'emploi du bénéfice sont conformes à la loi et aux statuts, que l'annexe aux comptes annuels selon art. 663 b du CO fait partie du rapport des comptes.

Toutes les pièces comptables demandées nous ont été fournies et nous avons procédé par sondage des livres de base, fiches comptables et dossiers se rapportant à la comptabilité.

Sur la base de notre examen et tout en félicitant Monsieur Christian CALOZ pour la parfaite tenue des comptes, nous proposons à l'assemblée générale des actionnaires :

- d'approuver les comptes tels que présentés,
- de donner décharge aux organes responsables,

L'organe de révision

Marcel ZUFFEREY - Georges THEYTAZ

Sierre, St-Luc, le 10 juillet 2006

Propositions

Le Conseil d'administration propose à l'assemblée des actionnaires :

1. d'accepter le 41e rapport de gestion
2. d'approuver les comptes et le bilan de l'exercice 2005/2006 tels que présentés
3. de donner décharge au Conseil d'administration
4. de ne pas verser de dividendes et de prendre connaissance du nouveau solde créditeur du compte Pertes et Profits, soit
 - a. solde au début de l'exercice Fr. 53'744.68
 - b. perte de l'exercice 2005/2006 Fr. 49'716.49

Fr. 4'028.19



Actifs de la société

	Construction/ Rénovation	Débit/h	Alt. départ	Alt. arrivée	Dénivelé	Longueur
Remontées mécaniques						
1. Funiculaire St-Luc/Tignousa	1994	1200	1680	2180	500	1300
2. Télésiège Chandolin/Tsapé	2005	1000	1940	2470	530	1435
3. Télésiège Rotzé (liaison)	1986	900	1940	2560	620	1520
4. Télésiège Illhorn	1993	600	2100	2600	500	1900
5. Télésiège Les Etables	1971	400	2300	2450	150	400
6. Télésiège La Tza	1993	120	2430	2480	50	220
7. Télésiège Crêt-de-la-Motte	1981	450	2200	2500	300	1600
8. Télésiège La Forêt	1966/72	500	1980	2520	540	1525
9. Télésiège Par-di-Modzes	1965/90	700	2180	2320	140	465
10. Télésiège Tignousa	1964/71/85/93	1000	2175	2440	265	1000
11. Télésiège-Ecole	1984/94	280	2170	2195	25	155
12. Télésiège Col des Ombrintzes	1968/86	1000	2315	2770	455	1815
13. Télésiège Pas-de-Bœuf	1973/02	700	2280	2750	470	2100
14. Télésiège Bella-Tola	1983/92	780	2590	2980	390	1130
Total		9630			4935	16565

Infrastructures

- Domaine skiable de 3'200 ha, situé entre 1'650 et 3'000 m.
- 65 km de pistes balisées, y.c. 7.5 km enneigées mécaniquement
- Pistes de randonnées, Chemin des Planètes, promenades botaniques, etc.
- Piste de luge homologuée
- Parking funiculaire : 25 places + 50 places communales
- télésièges : 225 places

Restauration et hébergement

- Chandolin - Le Tsapé (2'470 m), 140 places int./340 places ext.
- St-Luc - Tignousa (2'180 m), 450 places int./350 places ext.
- Logement de groupes 28 lits / Tignousa
- Cabane + restaurant Bella-Tola (2'340 m), 92 lits (exploitation)
- Buvette-restaurant Tsigère La Cohà (2'320 m)

Terrains

Commune de St-Luc : 56'336 m²

Commune de Chandolin : 24'359 m²







Funiculaire St-Luc Chandolin SA

3961 St-Luc/Anniviers

Valais - Suisse

Tél : +41 27 476 15 50

Fax : +41 27 475 43 24

info@funiluc.ch

www.funiluc.ch

RMA - Remontées mécaniques Anniviers

3961 St-Luc/Anniviers

Valais - Suisse

Tél : +41 27 476 15 50

Fax : +41 27 475 43 24

info@rma.ch

www.rma.ch